



ARI-VEIKKO
ANTTIROIKO

LUOVA KAUPUNKIKEHITTÄMINEN

**RICHARD FLORIDA,
LUOVA LUOKKA JA
KAUPUNKIEN
KEHITTÄMINEN**

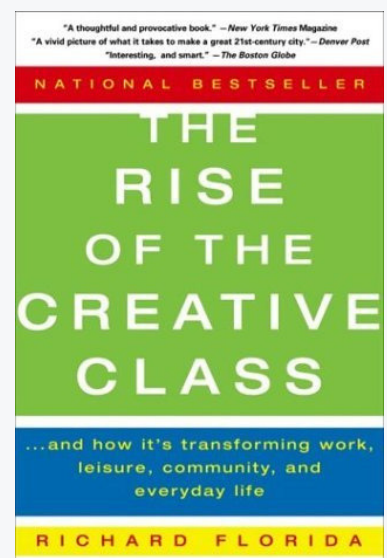
22 • SYYSKUU • 2018



RICHARD FLORIDA

Richard Florida (s. 1957) on yhdysvaltalainen kaupunkitutkija ja talousmaantieteilijä, jonka tutkimustyö on keskittynyt luovien ihmisten rooliin taloudellisen kasvun aikaansaamisessa. Florida on työskennellyt viime vuosikymmenet professorina ja Martin Prosperity Institutin johtajana Toronton yliopistossa Kanadassa.

Richard Florida on vaikuttanut merkittävästi **luovan kaupungin teorian** kehitykseen ja myös luovan kaupungin kehittämiskonseptin soveltamiseen. Hänen teoriansa tuli tunnetuksi vuonna 2002 julkaistun teoksen *The Rise of the Creative Class* (Luovan luokan esiinmarssi) ilmestymisen myötä.



Richard Floridan kansainvälinen maine liittyy sellaisiin käsitteisiin kuin luova luokka, homoindeksi ja 3T-malli. Ne kaikki kytkeytyvät olennaisesti luovan kaupungin kehittämiseen.

LUOVAN LUOKAN TEORIAN TAUSTAA

Richard Floridan teorian yhtenä lähtökohtana on havainto, jonka mukaan kapitalistinen maailma on kehittymässä kohti uutta taloutta, jonka keskiössä on inhimillinen luovuus.

Floridan teorian taustalla on mm. hänen havaintonsa yrityselämästä. Hän näki hyvin enteellisenä varsinkin sen, että hakukoneyhtiö **Lycos** siirsi toimintansa Pittsburghista Bostoniin 1990-luvun jälkipuoliskolla. Kun hän selvitteli asiaa, kävi ilmi, että syy tähän oli se, että Boston tarjosi olosuhteet, joissa oli helppo rekrytoida osaajia.

LUOVUUS TALOUDEN YTIMESSÄ



Luovan luokan teoriaa voidaan pitää inhimillisen pääoman teorian jatkokehittelynä. Siinä missä inhimillisen pääoman teorian kehittelyn keskiössä on koulutus ja koulutettu väestö, Florida tarkentaa sen näkökulmaa kiinnittämällä huomiota luovuutta vaativiin ammattiryhmiin eli **luovaan luokkaan**, joka on hänen mukaansa avain taloudelliseen kasvuun. Toinen erottava piirre on se, että Florida tunnistaa teoriassaan niitä tekijöitä, jotka muovaavat tämän **luovan luokan muutto- tai sijoittumispäätöksiä**. Samalla hän haastaa perinteiset sijaintiteoriat, jotka ovat keskittyneet yritysten sijaintipäätöksiin.



LUOVA LUOKKA

Luova luokka sisältää laajan kirjon ammatteja luonnontieteen, tutkimuksen, teknologian ja koulutuksen aloilla, minkä lisäksi siihen kuuluu taiteilijoita, muotoilijoita ja media-alan ammattilaisia. Floridan mukaan näihin ryhmiin kuuluvat työntekijät ovat työnsä kautta mukana luovissa prosesseissa.



Floridan mukaan luova luokka muodostuu kahdesta sisäisesti heterogeenisestä joukosta ammatteja. **Luova ydin** (engl. *creative core*) viittaa kaikkein innovatiivisimpiin yksilöihin, jotka luovat kaupallisia hyödykkeitä ja taideteoksia. Tällaisissa tehtävissä toimivien pääasiallinen tehtävä on olla luova ja innovatiivinen.

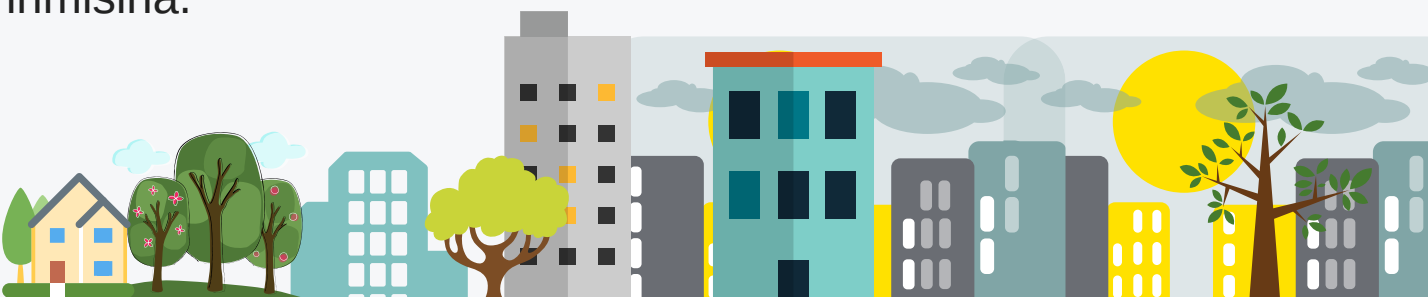
Toinen ryhmä, **luovat ammattilaiset** (engl. *creative professionals*), muodostuu tietotyöläisistä ja ammattilaisista, jotka työskentelevät esimerkiksi terveydenhuollon, yrityspalvelujen, oikeudellisen neuvonnan ja koulutuksen parissa. He kykenevät hyödyntämään monimutkaista tietoa kulloistenkin erityisongelmien ratkaisemiseksi, mikä edellyttää yleensä korkeaa koulutusta.



LUOVA KAUPUNKI

Floridan kehittelemän luovan luokan teorian yhtenä ideana on pohtia luovuutta suhteessa kaupunkikehitykseen. Tätä kautta päästään tietynlaiseen luovuuden maantieteeseen ja myös tietynlaiseen **luovan kaupungin teoriaan**. Tarkemmin esitettynä ko. teoria perustuu seuraaviin oletuksiin:

- Luovan luokan edustajat muuttavat tendenssimäisesti pois perinteisiltä tehdaspaikkakunnilta ja tuotannon keskittymistä.
- Luovat keskittymät tulevat olemaan oman aikakautemme taloudellisen kilpailun voittajia (niiden menestystä siivittävät innovaatiot ja teknologia-toimiala).
- Luovat keskittymät kehittyvät erityisesti sen vuoksi, että luovat ihmiset haluavat elää siellä (ts. niihin ei muuteta pelkästään luonnonolosuhteiden, liikenneyhteyksien tai avustusten vuoksi).
- Luovat ihmiset muuttavat luoviin keskittymiin, koska he etsivät elämyksiä, avoimuutta ja suvaitsevaisuutta erilaisuutta kohtaan sekä mahdollisuutta rakentaa identiteettiään luovina ihmisinä.





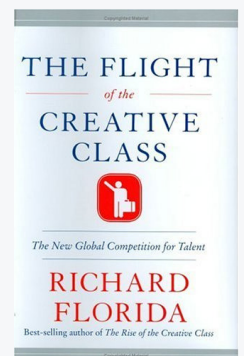
LUOVA LUOKKA JA KAUPUNGIN VETOVOIMA

Floridan teorian mukaan luova luokka edellyttää avointa, dynaamista, henkilökohtaista ja professionaalista ympäristöä. Tällainen ympäristö puolestaan vetää lisää puoleensa luovia ihmisiä, yrityksiä ja pääomaa. Hän korostaa ”pehmeiden” tekijöiden merkitystä luovan luokan houkuttelun lähtökohtana.

Kirjassaan *Cities and the Creative Class* (2004) Florida käsittelee teknologian, osaamisen ja suvaitsevaisuuden kysymyksiä (3T-malli) ja kaupunkien tarvetta kehittää **palveluja ja ympäristöä** luovan luokan houkuttelemiseksi.



Myöhemmin Florida täydensi teoriaansa 2005 julkaistussa kirjassaan *The Flight of the Creative Class* (Luovan luokan pako) esittämällä, että **globaali kilpailu osaajista** on keskeinen talouden haaste 2000-luvulla.



3T-MALLI

Yksi Floridan tärkeimpiä johtopäätöksiä kaupunkien kehittämisen kannalta on se, että ne yhteisöt, joissa on **korkeaa teknologiaa, osaamista ja suvaitsevaisuutta**, pystyvät parhaiten vahvistamaan ja vetämään puoleensa inhimillistä pääomaa ja teknologisia innovaatioita ja siten myös synnyttämään talouskasvua. Tätä kutsutaan taloudellisen kehityksen 3T:ksi, jossa nämä kolme T:tä tulevat englanninkielisistä sanoista **technology** (teknologia), **talent** (kyvykkyys, lahjakkuus tai osaaminen) ja **tolerance** (suvaitsevaisuus). Niihin tiivistyy Floridan viesti taloudellisen kasvun edellytyksistä, mikä antaa samalla osviittaa kaupunkien ja alueiden kehittäjille siitä, mihin asioihin niiden tulisi kiinnittää huomiota elinkeino- ja kehittämispolitiikassaan.



Toleranssi



TEKNOLOGIA, BOHEEMIT JA SEKSUAALI- VÄHEMMISTÖT

3T-malliin sisältyvistä tekijöistä **teknologiaa** Florida mittaa high-tech-teollisuuden osuudella (korkean teknologian indeksi) ja patenteilla per asukas (innovaatioindeksi). **Osaamista** hän mittaa korkeakoulututkintojen määrällä sekä luovien ammattien osuudella työvoimasta. **Suvaitsevaisuutta** Florida mittaa seksuaalisten vähemmistöjen (homoindeksi), boheemien (boheemisuusindeksi) ja ulkomaalaisten (ns. sulatusuuni-indeksi) osuudella alueen väestöstä.



Florida väittää, että **boheemien** taiteilijoiden keskittyminen tietylle alueelle synnyttää ympäristön, joka vetää puoleensa lahjakkuuksia ja inhimillistä pääomaa, mikä puolestaan houkuttelee alueelle innovaatiointensiivistä teknologia-teollisuutta. **Seksuaalisten vähemmistöjen** osuudella on niin ikään positiivinen yhteys inhimilliseen pääomaan ja teknologiseen kehitykseen, mikä kertoo siitä, että luova luokka arvostaa moniarvoisuutta ja suvaitsevaisuutta.



KRITIIKKI

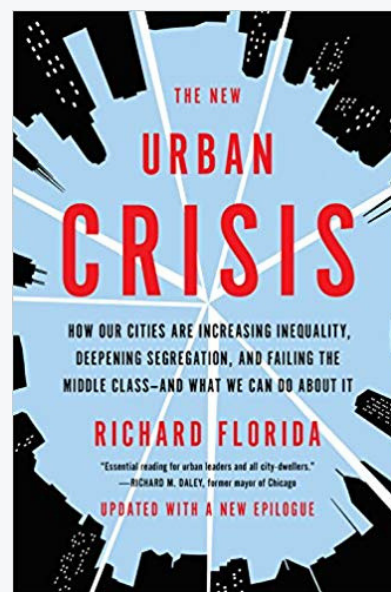
Florida mullisti kaupunki uudistuksen ja -kehittämisen kenttää perusteellisesti. Hänen kehittelynsä perustuivat kaupunkikehitystä koskeviin havaintoihin ja suhteellisen yksinkertaisiin tilastollisiin analyyseihin. Samalla kun Floridan teoriaa hyödynnettiin innokkaasti monissa kaupungeissa, se on saanut osakseen ankaraa kritiikkiä varsinkin kriittisten kaupunkitutkijoiden taholta.

- Florida käyttää **luovuuden** käsitettä varsin epämääräisesti. Lisäksi hänen ydinkäsitteensä, **luova luokka**, on kiinnostavuudestaan huolimatta monella tavalla ongelmallinen.
- Floridan luovan luokan teorian välittyminen käytäntöön on monien kriitikoiden mielestä johtanut mm. gentrifikaatioon ja **epätasa-arvoisuuden** lisääntymiseen.
- Floridan lähestymistavan on sanottu lisänneen **elitismiä**. Kun luovan luokan houkuttelusta tulee keskeinen kehittämisspoliittinen ohjenuora, se asettaa yhden toimijaryhmän tarpeet muiden edelle ja pönkittää eriarvoisuutta vahvistavia rakenteita.



KAUPUNKIKRIISI

Richard Florida on myöhemmässä tuotannossaan pohtinut luovan luokan teorian ja sitä myötäilevän kehityksen negatiivisia puolia. Hän on käsitellyt kaupunkikehityksen ongelmia mm. teoksessaan *The New Urban Crisis* (2017), jossa hän toteaa olleensa turhan optimistinen kaupunkikehityksen suhteen.



Florida kuvaa em. teoksessaan pääasiassa Yhdysvaltojen viime vuosien kehitystä, jossa **menestyneimmät kaupungit gentrifioituvat, segregoituvat ja tulevat liian kalliiksi jopa keskituloisille**. Taloudellisen kasautumisen synnyttämät **winner-take-all-kaupungit** ovat taloudellisen kilpailun voittajia, mutta samalla myös uuden kaupunkikehityksen kriisin ilmentymiä. Kilpailuasetelman käänttöpuolena monien vaikeuksiensa kanssa kamppailevien kaupunkien kehitys pysähtyy ja alueellinen eriarvoisuus lisääntyy. Näin ollen siis **yksipuolisen ja elitistisen luovan kaupunkikehityksen ajaminen tuottaa kokonaisuutena tarkasteltuna epätasa-arvoa**, joka näkyy mm. asuinalueiden sosio-ekonomisena eriytymisenä ja asuntomarkkinoiden vinoutumisena. Florida valottaa samalla näiden ongelmien ratkaisumahdollisuuksia (kaavoitus, verotus, infrastruktuuri jne.), jotka tosin jäävät pintapuolisiksi kun ne suhteutetaan ongelman laajuuteen ja taustalla vaikuttaviin ideologisiin ja rakenteellisiin tekijöihin.

POHDITTAVAA



Kuinka perustellulta ja toimivalta Richard Floridan luovan luokan teoria vaikuttaa?

Miten Florida ymmärtää luovuuden merkityksen taloudessa ja miten hän käyttää luovuuden käsitettä? Miten luovan luokan idea liittyy luovan kaupungin kehittämiseen?

Kuinka hyvin arvioisit luovan luokan teorian toimivan kaupunkien kehittämisen lähtökohtana?

Vaikuttaako 3T-mallin idea hyvältä lähtökohdalta elinkeinoelämän kehittämiseksi?

Millä tavalla Floridan teoriaa voidaan soveltaa käytännön kehittämistyöhön?

Mitkä Floridan teorian osa-alueet ovat erityisen tärkeitä Suomen kaupunkien kannalta?

Missä laajuudessa Floridan teorialle voidaan säilyttää vastuuta kaupunkikehityksen epätasa-arvoisuuden lisääntymisestä?

Onko Floridan teorian kritiikki perusteltua?